

# **BAB I**

## **PENDAHULUAN**

### **1.1 Gambaran Umum Perusahaan**

PT Berdikari Logistik Indonesia (BLI) adalah Anak Perusahaan dari PT Berdikari (Persero) sebagai unit bisnis strategis di dalam menyediakan layanan logistik terpadu guna mendukung visi dan misi perusahaan induk. PT Berdikari Logistik Indonesia memiliki kawasan berikat yang beroperasi dekat Pelabuhan Tanjung Priok. PT Berdikari Logistik Indonesia memiliki ijin Tempat Penimbunan Sementara untuk menimbun barang impor dan/atau barang yang berasal dari tempat lain dalam daerah pabean guna diolah atau digabungkan untuk tujuan di ekspor.

PT. Berdikari Logistik Indonesia memiliki kompleks pergudangan yang terletak sangat strategis untuk memenuhi kebutuhan penyimpanan dan distribusi rantai pasok perusahaan. Berlokasi di Jalan Yos Sudarso No. 3-8 Jakarta Utara 14230 DKI Jakarta-Indonesia, PT. Berdikari Logistik Indonesia memiliki luas area pergudangan 25.070 m<sup>2</sup> yang terdiri dari 6 unit gudang dengan luas ±1.440 m<sup>2</sup>/unit (total luas ±8.835 m<sup>2</sup>) dan luas lapangan penumpukan 2.080 m<sup>2</sup> dengan kapasitas 250 TEUS. Memiliki kompleks area pergudangan yang luas, lokasi PT Berdikari Logistik Indonesia juga sangat strategis dan mudah untuk dijangkau. Lokasi PT Berdikari Logistik Indonesia sangat dekat dengan Pelabuhan Tanjung Priok, hanya 4 menit dari terminal JICT dan terminal 3 IPC, 5 menit dari terminal KOJA, 7 menit dari terminal MAL, 11 menit dari Dermaga IKT, dan 13 menit dari terminal NPCT1.

Tidak hanya dekat dengan pelabuhan, PT. Berdikari Logistik Indonesia juga dekat dengan berbagai akses jalan tol. Lokasi PT. BLI hanya 1 menit dari Exit tol Tanjung Priok, Cilincing, 4 menit dari Exit Tol Terminal JICT, 11 menit dari Exit Tol Jampea, 3 menit menuju GT Tanjung Priok, 4 menit menuju GT Kebon Bawang, dan 12 menit menuju GT Koja Direct. Selain itu, terdapat 3 fasilitas transportasi umum terdekat yaitu Halte Trans Jakarta (2 menit), terminal bus Tanjung Priok (7 menit), dan stasiun kereta api Tanjung Priok (8

menit). PT. Berdikari Logistik Indonesia juga didukung dengan fasilitas pendukung keamanan dan keadaan darurat yaitu kantor Polres Metro Jakarta Utara yang dapat ditempuh dalam 1 menit dan Kantor Pemadam Kebakaran Koja yang dapat ditempuh dalam 2 menit. Memiliki area pergudangan yang luas, PT Berdikari Logistik Indonesia juga dilengkapi dengan fasilitas keamanan yang memadai yaitu 24 jam penjagaan dan pengamanan security kawasan serta 24 jam pengawasan CCTV di seluruh area kawasan.

Visi Perusahaan:

1. Mengembangkan pelayanan logistik terpadu yang berbasis manajemen rantai pasok
2. Memberi kontribusi layanan logistik secara nasional
3. Menunjang bisnis inti perusahaan induk sebagai BUMN Agro Industri Nasional

Misi Perusahaan:

1. Membangun dan meningkatkan kualitas sumber daya yang dimiliki
2. Mengembangkan sistem teknologi yang terintegrasi
3. Penetrasi pasar secara strategis dan di dukung dengan digital marketing
4. Memberi nilai tambah pada pemegang saham

## **1.2 Sejarah Perusahaan**

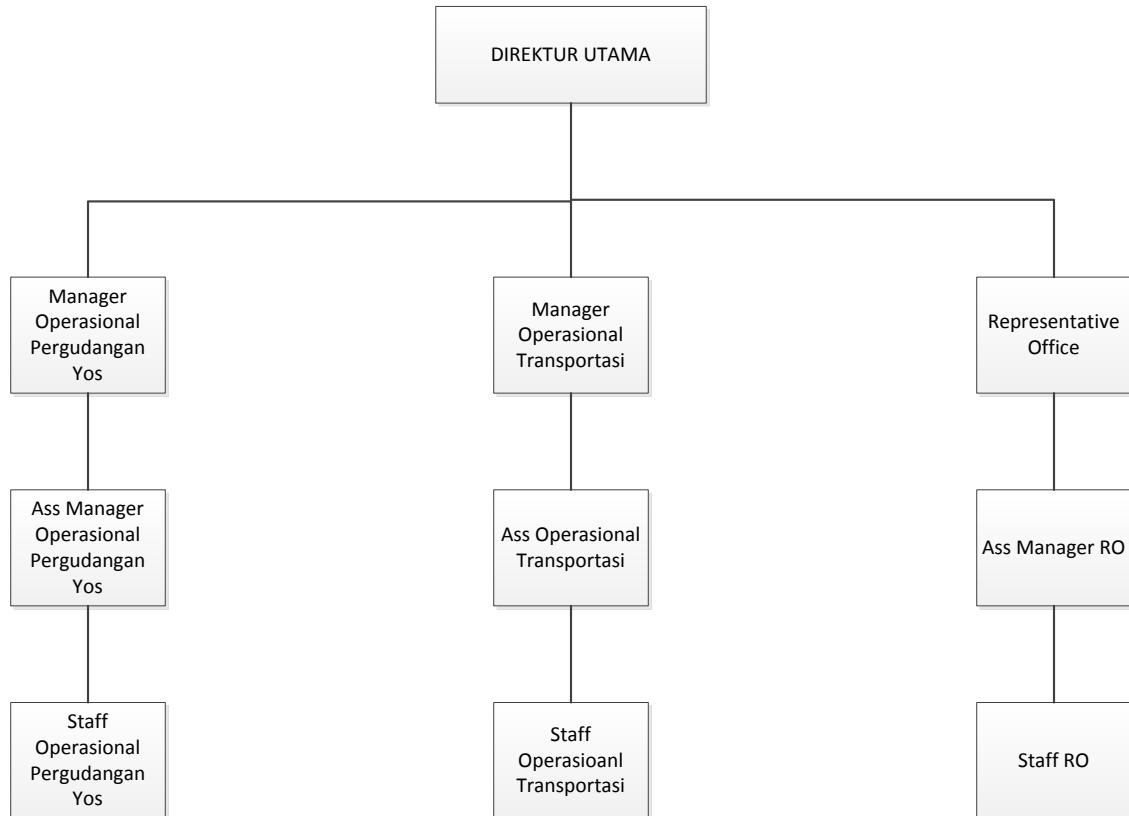
PT Berdikari (Persero) berdiri sejak 1966 dengan nama PT Pilot Proyek Berdikari berdasarkan Keputusan Presidium Kabinet Ampera Republik Indonesia No. 01/EK/KEP/1966 tanggal 12 Agustus 1966. Pendirian Perusahaan tersebut tertuang dalam Akte Pendirian No. 24 tanggal 15 Agustus 1966 oleh Notaris R. Soerojo Wongsowidjojo, SH serta disahkan oleh Menteri Kehakiman Republik Indonesia berdasarkan Surat Keputusan No. J. A. 5/75/9 tanggal 27 Agustus 1988. Pada tanggal 7 April 2000, PT PP Berdikari resmi berubah status menjadi PT Berdikari (Persero). Perubahan tersebut dilakukan berdasarkan Peraturan Pemerintah No. 22 yang dituangkan dalam Akta No.16

tanggal 22 Agustus 2000 oleh Notaris Betsail Untayana, SH serta disahkan melalui Keputusan Menteri Hukum dan Perundang-undangan Republik Indonesia No.C-22369 HT. 01.04-TH 2000 tanggal 12 Oktober 2000. Anggaran Dasar Perusahaan telah mengalami beberapa kali perubahan untuk menyesuaikan dengan dengan Undang-Undang No. 40 tahun 2007 tentang Perseroan Terbatas dengan akta no 64 tanggal 15 Agustus 2008 yang dibuat dihadapkan Notaris Surjadi, S.H. Perubahan ini telah mendapat persetujuan dari Menteri Hukum dan Hak Asasi Manusia No. AHU-69425.AH.01.02 tahun 2008 tanggal 25 September 2008.

Dalam sejarahnya yang cukup panjang PT Berdikari (Persero) mengalami pasang surut. Beberapa tahun terakhir PT Berdikari mengalami permasalahan yang kompleks. Pada tahun 2016 Pemerintah Republik Indonesia memutuskan untuk menyelamatkan Perusahaan melalui pembenahan-pembenahan organisasi dan berkomitmen untuk memberikan dukungan kebijakan dan regulasi yang diperlukan. Tahun 2017 merupakan "*fase recovery*" atau "fase pemulihan" yang ditandai dengan perbaikan posisi keuangan serta peningkatan kepercayaan pemerintah dan para pemangku kepentingan lain.

### **1.3 Struktur Organisasi Perusahaan**

Struktur organisasi adalah sebuah garis hierarki atau bertingkat yang mendeskripsikan komponen-komponen yang Menyusun perusahaan, dimana setiap individu atau SDM yang berada pada lingkup perusahaan tersebut memiliki posisi dan fungsinya masing-masing. Struktur organisasi yang tersusun sesuai karakteristik perusahaan akan sangat bermanfaat bagi jalannya operasional perusahaan. Bagi sebuah perusahaan, struktur organisasi merupakan salah satu fungsi dasar bagi sebuah manajemen untuk mencapai target, strategi, dan sasaran yang ditetapkan oleh sebuah perusahaan. Berikut ini merupakan struktur organisasi PT Berdikari Logistik Indonesia pada bagian gudang:



Gambar 1. 1 Struktur Organisasi

#### 1.4 Deskripsi Kerja

Struktur organisasi yang terdapat di Gudang merupakan bagian dari struktur organisasi keseluruhan yang ada di Pt Berdikari Logistik Indonesia. Dalam pelaksanaan tugasnya, terbagi menjadi beberapa bagian tergantung jabatan apa yang ditempati oleh karyawan. Berdasarkan gambar struktur organisasi diatas dapat diketahui bahwa deskripsi kerja pada bagian gudang sebagai berikut ini:

##### 1. **Direktur Utama**

Direktur utama adalah orang yang berwenang merumuskan dan menetapkan suatu kebijaksanaan dan program umum perusahaan, atau organisasi sesuai dengan batas wewenang yang diberikan oleh suatu badan pengurus atau badan pimpinan yang serupa seperti dewan komisaris. Berikut beberapa tugas direktur utama di Gudang BLI, antara lain:

- Menyusun strategi bisnis untuk perusahaan
- Melakukan evaluasi
- Melakukan rapat rutin
- Menunjuk orang yang mampu memimpin di Gudang Berdikari
- Mengawasi situasi bisnis secara keseluruhan

## **2. Manajer Operasional Pergudangan Yos**

Dalam Mengelola operasional divisi Gudang dan juga Logistik sangat di perlukan adanya seorang Manajer yang benar-benar menguasai sistem pergudangan dan juga Logistik dengan baik. Selain itu juga di butuhkan seorang Manajer yang mampu mendelegasikan tugas-tugas kepada anak buahnya mengingat begitu banyak pekerjaan di bawah kendali nya yang harus di selesaikan dengan cepat, tepat dan benar. Berikut merupakan beberapa tugas manager gudang:

- Menentukan kegiatan operasional gudang
- Membuat Standar Operasi Prosedur (SOP) yang terkait dengan bagian yang berada dibawah kewenangannya dan memastikan prosedur tersebut berjalan dengan lancer
- Melakukan pengawasan dan pengendalian kerja yang ada di gudang
- Membuat rencana kebutuhan biaya yang dibutuhkan di gudang
- Membuat pengajuan biaya operasional, memastikan efisiensi biaya, pemanfaatan biaya.
- Memberikan pelatihan kepada karyawan yang berada di gudang

## **3. Manajer Operasional Transportasi**

Berikut beberapa tugas dari Manager Operasional Transportasi:

- Merencanakan, mengarahkan, dan mengkoordinasikan pengoperasian transportasi

- Mengkoordinasi aktivitas terkait dengan pemberangkatan dan pendeteksian kendaraan transportasi

#### **4. *Representative Office***

*Representative Office* adalah kantor yang dipimpin oleh satu atau lebih perorangan Warga Negara Asing (WNA) atau Warga Negara Indonesia (WNI) yang ditunjuk oleh perusahaan asing atau gabungan perusahaan asing di luar negeri sebagai perwakilannya di Indonesia.

#### **5. Asisten Manager Operasional Pergudangan**

Berikut beberapa tugas dari Asisten Manager Operasional Pergudangan, antara lain:

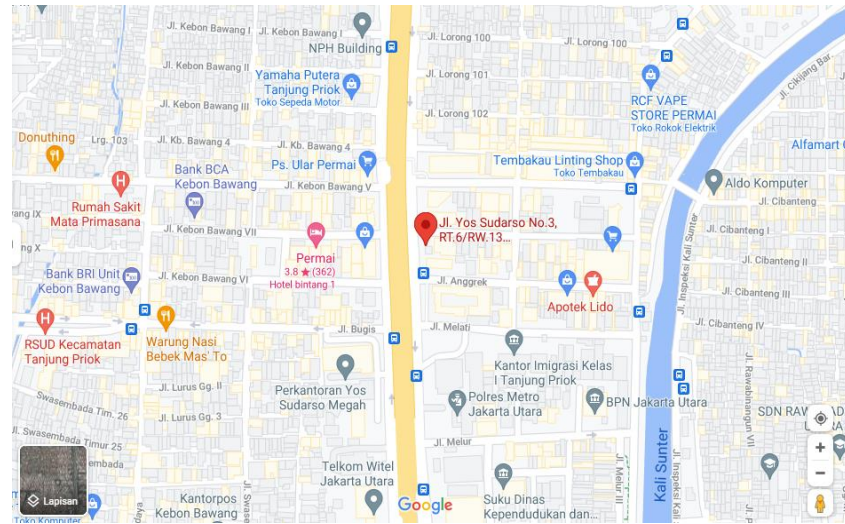
- Membantu Manager Operasional Gudang dalam menjalankan tugasnya
- Mengawasi dan mengontrol aktifitas kegiatan yang ada di gudang

#### **6. Asisten Operasional Transportasi**

Tugas dari Asisten Operasional Transportasi adalah membantu Manajer Operasional Transportasi dalam melaksanakan tugas dan tanggung jawabnya

### **1.5 Lokasi Perusahaan**

Alamat PT Berdikari Logistik Indonesia yaitu Jl. Yos Sudarso No.3-8, RT.6/RW.13, Rawabadak Utara, Tj. Priok, Kota Jkt Utara, Daerah Khusus Ibukota Jakarta 14230.



Gambar 1. 2 Lokasi Perusahaan via Google Map